

PROJEKTUJEMY FUNKCJONALNĄ ŁAZIENKĘ

Tekst: Anna Zawadzka

Przy urządzeniu łazienki ważne jest nie tylko to, co lubimy, lecz także to, co możemy.

Wanna, o której marzymy, niekoniecznie będzie pasowała do naszego wnętrza, a płytki, którymi zachwycaliśmy się w sklepie, mogą okazać się zbyt ciemne i przytłaczające.

Projektowanie łazienki musimy rozpocząć od uświadomienia sobie potrzeb korzystających z niej osób. Niektórym wystarczy kabina prysznicowa, inni wolą wylegiwać się w wannie. Ważne jest również to, ile osób jednocześnie będzie chciało korzystać z łazienki (np. rano, przed wyjściem do pracy czy do szkoły) – być może warto zaplanować dwie umywalki. Jeśli w domu są osoby starsze lub niepełnosprawne, musimy uwzględnić w planach sanitariaty specjalne, które są nieco większe i wymagają zamocowania obok dodatkowych uchwytów. Kabina musi mieć płaski brodzik, szerokie wejście (szczególnie gdy będzie z niej korzystać osoba na wózku inwalidzkim) i siedzisko wewnątrz. Z kolei głęboki brodzik przyda się, jeśli w domu są małe dzieci, ponieważ może pełnić funkcję małej wanny. Wreszcie – wszelkie zamierzenia zapewne trzeba będzie zweryfikować, biorąc pod uwagę wielkość pomieszczenia.

Przy rozmieszczaniu sanitariatów i mebli trzeba zdać sobie sprawę z ograniczeń – nie tylko wynikających ze stosowania zasad dobrego projektowania, lecz także tych, które mają swoje źródło w zastanych warunkach: usytuowaniu drzwi i okna czy pionu kanalizacyjnego.

TWORZYMY UKŁADANKĘ

Od usytuowania drzwi do łazienki w dużym stopniu zależy jej ustawność. Najbardziej optymalne jest wejście umieszczone mniej więcej w połowie szerokości ściany. Wówczas zazwyczaj pozostaje nieco miejsca na ustawienie przy przylegającej ścianie elementów wyposażenia. Może być to pralka, która wymaga 60 cm odległości między futryną a narożnikiem pomieszczenia, lub miska ustępowa, dla której trzeba przeznaczyć ok. 70 cm od futryny do narożnika. Jeszcze bardziej wymagające są kabiny prysznicowe, można je bowiem ustawiać przy ścianie nie krótszej niż 90 cm. Mniej miejsca wymagają nieduże nowoczesne szafki – głębokość niektórych modeli nie przekracza 30 cm. Należy jednak pamiętać, by otwarte drzwiczki lub szuflada nie kolidowały np. z szerszą od ściany futryną i nie utrudniały komunikacji. Szafki nie są jednak najlepszymi kandydatkami do ustawienia w narożniku, przy ścianie prostopadłej do wejścia. To miejsce najlepiej zarezerwować dla sanitariatów czy urządzeń, które nie są zbyt efektowne, czyli dla w.c., bidetu lub pralki. Z kolei meble, umywalka czy wanna zwykle zasługują na to, by znaleźć się wprost drzwi jako elementy efektowne.

Kolejny etap w planowaniu łazienki to okno. Jest ono zaletą pomieszczenia. Pozwala korzystać ze światła słonecznego, ułatwia wentylację i zwykle jest elementem o dużych walorach estetycznych. Nie ułatwia jednak rozplanowania łazienki. Pod oknem nie powinniśmy umieszczać umywalki, bo będziemy mieć problem z dobraniem do niej baterii, i nie powiesimy lustra. Z kolei kąpiel w wannie lub kabine stojącej blisko okna może powodować dyskomfort termiczny.

BLISKIE SĄSIEDZTWA

Zastanawiając się nad ustawieniem elementów w łazience, rzadko bierzemy pod uwagę usytuowanie pionu kanalizacyjnego. Sanitariaty z nim powiązane, czyli umywalka, w.c., bidet oraz wanna i kabina prysznicowa, siłą rzeczy muszą znaleźć się blisko siebie. Najbliżej pionu należy umieścić miskę ustępową, ponieważ długość rury kanalizacyjnej nie powinna przekraczać metra. Pozostałe urządzenia można rozplanować w odległości do 3 m od pionu. Najdalej można ustawić umywalkę, ma ona bowiem wysoko umieszczony odpływ, a to gwarantuje odpowiedni spadek ścieków, minimalizujący możliwość zapchania rury odpływowej. Niestety niektóre bliskie sąsiedztwa nie należą do udanych. Tak jest w przypadku w.c. i umywalki, ponieważ możemy odczuwać dyskomfort np. w czasie mycia zębów. Również do nieudanych trzeba zaliczyć zestawienie wanny z kabiną prysznicową, a także umywalki z kabiną ze względu na różnicę wy-

sokości. Takie kontrasty nie wyglądają najlepiej. Czy zatem coś do siebie pasuje? Owszem, np. w.c. i bidet tworzą zgrany duet, w pełni prezentujący zalety formy obu elementów. Niezależnie od tych czynników, sytuując umywalkę, wannę, miskę ustępową, bidet czy kabinę prysznicową, musimy zachować odpowiednie przestrzenie, które umożliwią swobodne poruszanie się i wykonywanie codziennych czynności higienicznych.

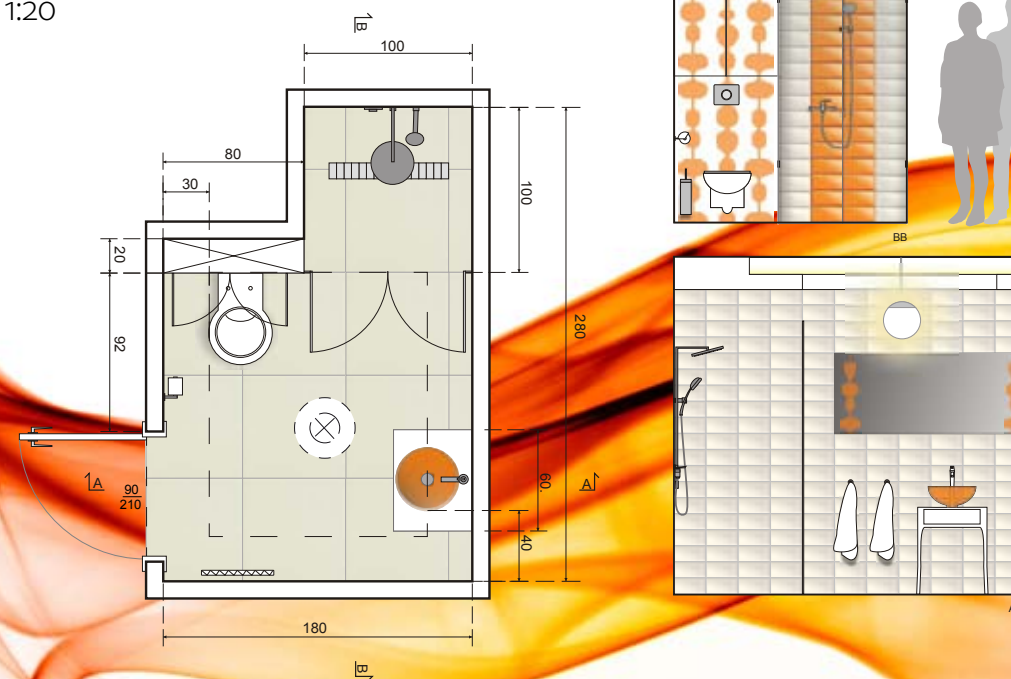
UWAGA NA ODLEGŁOŚCI

Czy funkcjonalne rozplanowanie łazienki da się przedstawić w centymetrach? Istnieją zalecenia, które pozwolą uniknąć ważniejszych błędów. Zasadniczo odstęp między urządzeniami po winny wynosić od 20 do 30 cm. Dla umywalki i dla miski ustępowej zaleca się odległość 20 cm od bidetu, wanny i kabiny. W pozostałych przypadkach należy przyjąć za wystar-

czającą odległość 30 cm. Szczególną uwagę trzeba zwrócić na odległość sanitariatów od ściany bocznej. Zbyt mała będzie przytłaczać i naruszy harmonię wnętrza, dlatego w tym przypadku najlepiej zachować dystans 30 cm. Równie istotna jest też przestrzeń przed sanitariatami. Przed umywalką zaleca się pozostawienie 70 cm wolnej przestrzeni. Między miską ustępową a innymi przedmiotami najlepiej zwiększyć dystans do 80 cm. Z kolei przed kabiną prysznicową zaleca się pozostawienie 90-110 cm wolnej przestrzeni, a przed wanną – 70-110 cm. Zastosowanie tych zasad może wydawać się niemożliwe. Jednak mając przed oczami plan konkretnej łazienki – o określonych wymiarach i kształcie – łatwiej jest wybrać elementy wyposażenia i funkcjonalnie je rozmieścić. Inspirujące mogą się też okazać gotowe, przykładowe projekty przygotowane przez architekta.

Biel i pomarańcz

Łazienka o powierzchni 4 mkw
Skala 1:20



W tej łazience wykorzystano i powiększono wnękę przy kominie, aby umieścić w niej kabinę prysznicową. Niestandardowy wymiar wnęki narzucił sposób wykończenia brodzika w płytkach ceramicznych. Aby całość wydawała się większa, użyto białych, błyszczących, lekko wypukłych płytek na ścianie. Na podłodze położono biały gres. To propozycja dla młodych inwestorów, dlatego aby urozmaicić całość, wybrano dodatki w kolorze intensywnie pomarańczowym. Nad zabudowanym stelażem w.c. umieszczono szafkę. Panel za w.c. i fronty szafki to lakierowany MDF, dodatkową dekorację stanowią naklejki z folii.

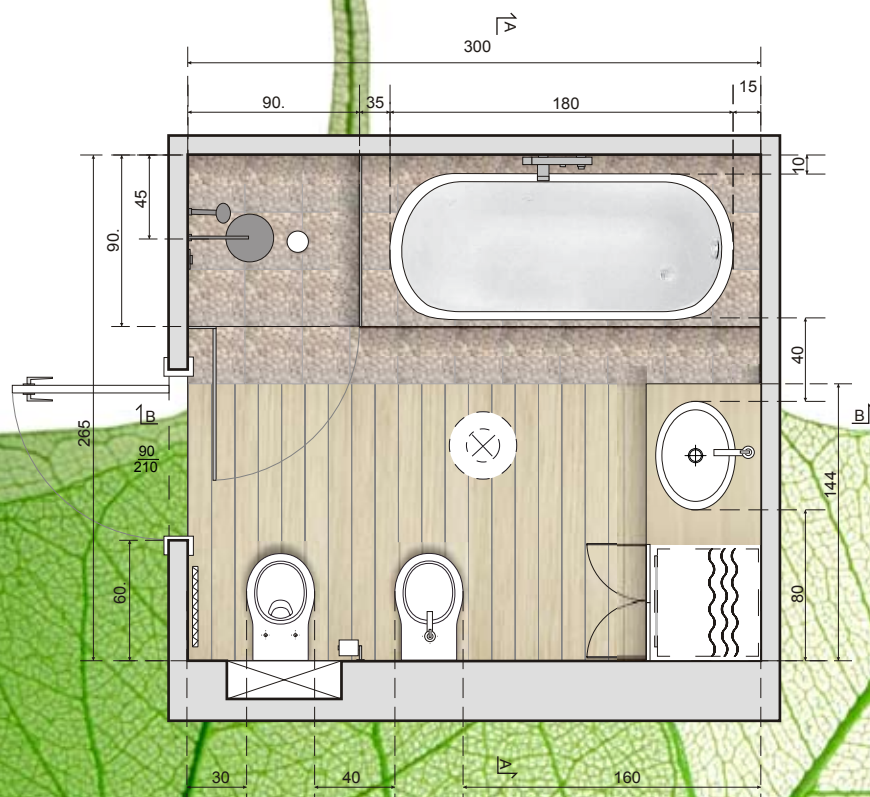
Anna Olga Chmielewska
architekt wnętrz
ehomedesign.pl



Łazienka w stylu eko

Łazienka o powierzchni 8 mkw

Skala 1:20



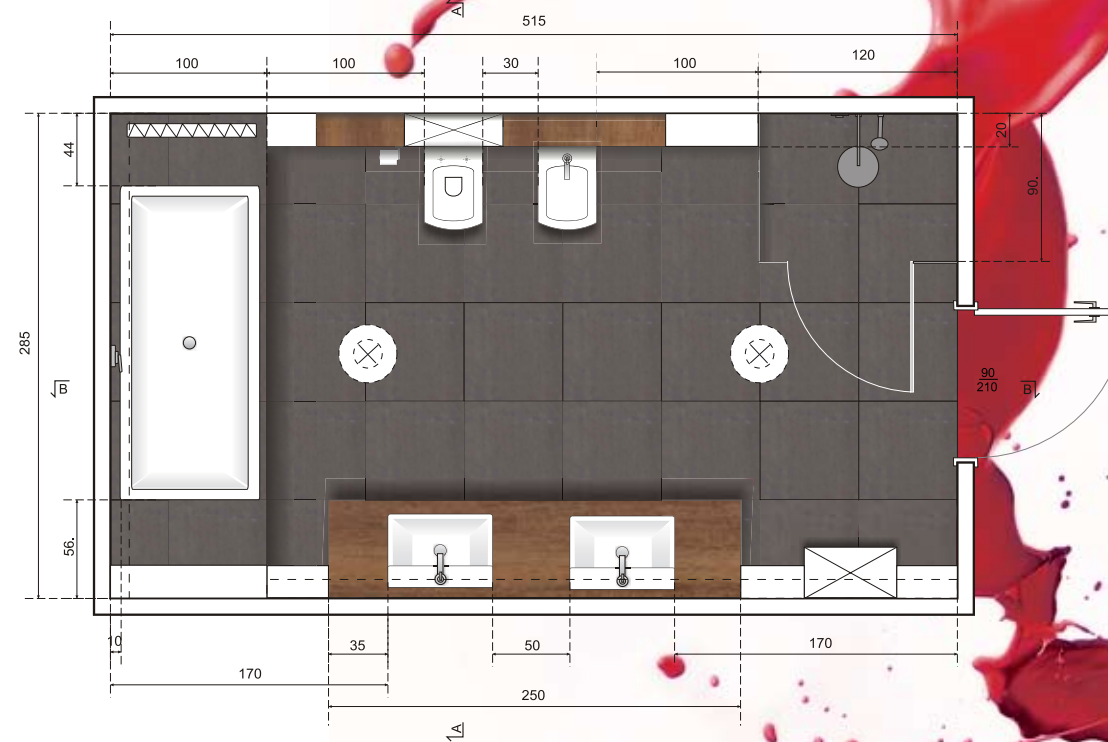
Taka powierzchnia pozwala zaaranżować łazienkę wyposażoną we wszelkie niezbędne sprzęty. W tej zmieściły się: wanna, kabina prysznicowa, umywalka, pralka, w.c. i bidet. Materiały i kolorystyka mają odpowiadać ekologicznym upodobaniom właścicieli. Drewno na posadzce i meblach to bielony dąb. Drobną mozaiką to rzeźne otoczaki w odcieniach bieli, beżu i szarości. Uzupełnieniem jest płytka gresowa w neutralnym, beżowym kolorze o formacie 30 x 60. Ściany bez płytek pokrywa tynk fakturowy glinka wenecka - mówi architekt Anna Olga Chmielewska.



Efektowny burgund

Łazienka o powierzchni 15 mkw

Skala 1:20



To prawdziwy przestronny salon kąpielowy. Ma być nie tylko komfortowy, lecz także zmysłowy w odbiorze, dlatego jego główną dekoracją jest ściana pokryta mozaiką w kolorze burgunda. Meble wykonane są z drewna tekowego i błyszczących wstawek ze szkła lakierowanego na kolor ciemnoczerwony. Dodatkowym elementem budującym zmysłowy nastrój jest światło sączące się przez szczeliny przy suficie i zza lustra. Zarówno wanna, jak i kabina prysznicowa są duże i sprzyjają relaksowi - najlepiej z kieliszkiem czerwonego wina w ręku - mówi architekt Anna Olga Chmielewska.

